
ARIANTE ACQUA BREEZE



COD. 5.471.084.591

27/01/2017

VORTICE LATAM S.A.
3er Piso, Oficina 9-B, Edificio Meridiano
Guachipelín, Escazú, San José
PO Box 10-1251
Tel +506 2201 6242; Fax +506 2201 6239
COSTA RICA
info@vortice-latam.com

VORTICE ELETTROSOCIALI
S.p.A.
Strada Cerca, 2 - frazione di Zoate
20067 TRIBIANO (MI)
Tel. (+39) 02-90.69.91
Fax (+39) 02-90.64.625
ITALIA

Antes de utilizar el producto, hay que leer atentamente las instrucciones de este folleto. Vortice no es responsable de los eventuales daños ocasionados a personas o cosas como resultado del incumplimiento de las indicaciones de este manual, las cuales garantizan la durabilidad y fiabilidad eléctrica y mecánica del aparato. Conservar este manual de instrucciones.

Prima di usare il prodotto leggere attentamente le istruzioni contenute nel presente libretto. Vortice non potrà essere ritenuta responsabile per eventuali danni a persone o cose causati dal mancato rispetto delle indicazioni di seguito elencate, la cui osservanza assicurerà invece la durata e l'affidabilità, elettrica e meccanica, dell'apparecchio. Conservare sempre questo libretto istruzioni.

Read these instructions carefully before operating the appliance. Vortice is not liable for damage or injury resulting from failure to follow the instructions given below. Following the instructions ensures long service life and overall electrical and mechanical reliability, of the appliance. Keep this instruction booklet in a safe place.

Índice	ES
Bienvenido a la Experiencia VortCare . . .	3
Descripción y uso	4
Seguridad	4
Estructura y dotación	4
Montaje	5
Uso	6
Mantenimiento y limpieza	6
Solución de problemas	7
Especificaciones	7
Información importante sobre eliminación respetuosa con el medio ambiente.	8

Indice	IT
Benvenuti nell'Esperienza VortCare	3
Descrizione e uso	9
Sicurezza	9
Struttura e dotazione	9
Assemblaggio	10
Utilizzo	11
Manutenzione e pulizia	11
Risoluzione dei problemi	12
Specifiche tecniche	12
Informazione importante per lo smaltimento ambientalmente compatibile	13

Table of Contents	EN
Welcome to the VortCare Experience	3
Description and use	14
Safety	14
Product details	14
Assembly	15
Use	16
Maintenance and Cleaning	16
Troubleshooting	17
Technical specifications	17
Important information regarding eco-compatible disposal	18

Bienvenido a la Experiencia VortCare

Estimado Cliente:

¡Felicidades por la compra de su Acqua Breeze!

Este producto ha sido cuidadosamente diseñado después de muchas horas de investigación y desarrollo para asegurar la mejor experiencia para usted: el usuario final. Por favor, lea el Manual del Usuario detenidamente para familiarizarse con el conjunto de características y funciones de su recientemente adquirido Acqua Breeze.

Cualquier pregunta, sugerencia o comentario puede ser enviado a:

vortcare@vortice-latam.com

Benvenuti nell'Esperienza VortCare

Gentile Cliente:

Congratulazioni per l'acquisto di un Acqua Breeze!

Questo prodotto è stato progettato con cura, dopo molte ore di ricerca e sviluppo per garantire la migliore esperienza per voi: l'utente finale.

Si prega di leggere attentamente il Manuale d'Uso per acquisire familiarità con tutte le caratteristiche e le funzioni del suo Acqua Breeze.

Eventuali domande, suggerimenti o commenti possono essere inviati a:

vortcare@vortice-latam.com

Welcome to the VortCare Experience

Dear Customer,

Congratulations on your purchase of an Acqua Breeze.

This product has been meticulously designed with many hours of research and development going into its making to ensure the best experience for you, the end user.

Please read the user manual carefully to familiarize yourself with the various features and functions of your newly acquired Acqua Breeze.

Any questions, suggestions, or comments can be sent at vortcare@vortice-latam.com

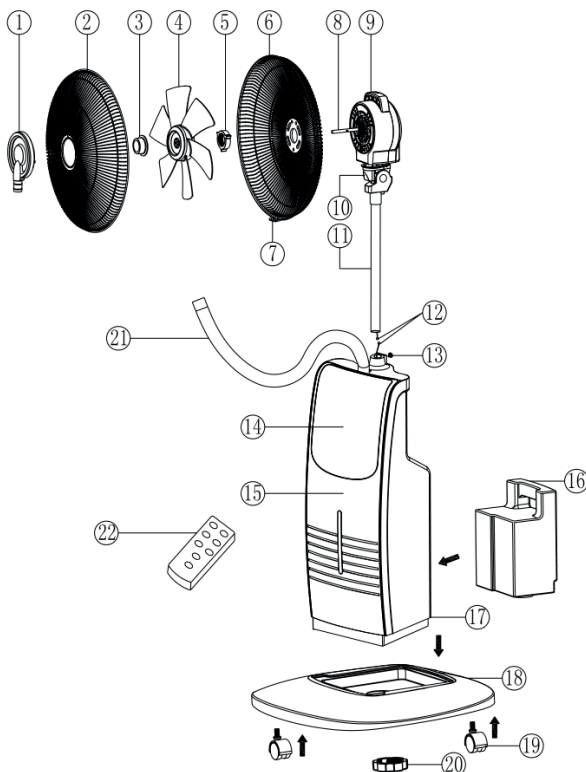
Descripción y uso

El Ariante Acqua Breeze es un ventilador con funciones de tratamiento de aire. El producto viene con tres funciones: enfría, purifica el aire y repele los mosquitos.

Seguridad

- No toque el cordón eléctrico con las manos húmedas.
- Cuando el agua se acaba en el tanque, el Sistema Hydro-Safe interviendrá y apagará la bruma del Sonic Cloud automáticamente.
- Mantenga la salida de la bruma del Sonic Cloud limpia y libre de cualquier obstrucción.
- Solo use agua debajo de 40°C.
- No coloque materiales o químicos en el tanque de agua. Use solo agua de tubo o purificada.
- Al reemplazar la placa repelente de mosquitos, tenga cuidado ya que puede estar caliente al tacto.
- No perforo, tuerza ni estire el cordón de la electricidad.
- Una leve variable en la concentración de bruma es normal durante el uso.
- No intente reparar o desarmar el producto ya que perderá la validez de la garantía. Si tiene alguna pregunta, por favor, contacte al servicio post-venta.
- Siempre mantenga la unidad sobre una superficie estable y plana.
- Mantenga los dedos y otras partes del cuerpo lejos de las aspas del ventilador.
- No permita a los niños operar el Acqua Breeze sin supervisión.
- Siga las instrucciones de mantenimiento cada mes para asegurar una vida útil larga a su Acqua Breeze.

Estructura y dotación

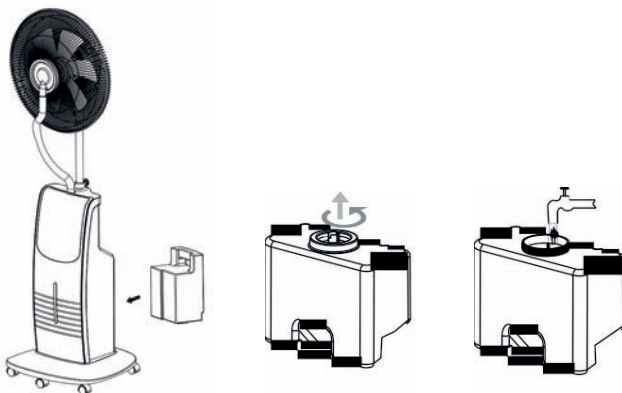


Montaje

1. Empiece instalando los 5 rodines (Nº 19) sobre la base, empujándolas hasta que se aseguren herméticamente en su lugar (Nº 18).
2. Coloque el cuerpo principal (Nº 15) en la base (Nº 18) y use el cierre de base (Nº 20) para asegurarlo.
3. Conecte los cables del motor (Nº 12), luego instale la barra del ventilador (Nº 11) en el cuerpo y asegúrelo con el tornillo de la barra del ventilador (Nº 13).
4. Acople la parrilla trasera (Nº 6) al motor, luego use el cierre de la parrilla trasera (Nº 5) para asegurarla.
5. Instale las aspas del ventilador (Nº 4) en el eje del motor (Nº 8). Luego asegúrelas atornillando el conjunto de aspas en cierre contrario a las manecillas del reloj (Nº 3).
6. Coloque el Sonic Cloud Diffuser (Nº 1) en la parrilla frontal con la manguera de entrada "viendo" hacia abajo (Nº 2), asegúrela cuidadosamente con los tornillos que se incluyen. Nota: No sobre-gire estos tornillos ya que pueden dañar el compartimento del Sonic Cloud Diffuser.
7. Junte la parrilla frontal (Nº 2) con la trasera (Nº 6) y coloque el cierre de la parrilla con su tornillo "viendo" hacia abajo (Nº 7) sobre la parte superior para unirlos. Use el tornillo sobre el cierre de la parrilla para ajustar.
8. Conecte la manguera de bruma en el Sonic Cloud Diffuser (Nº 1). Coloque las baterías proveídas en el control remoto. ¡Su Acqua Breeze está ahora totalmente armado!

Llenando el tanque

Retire el tanque jalándolo del mango, desatornille la tapa de llenado y llene con agua fría para mejores resultados. Asegúrese de que el agua esté más fría de 40°C. Atornille la tapa de llenado y seque la superficie del tanque.



Uso

ON/OFF: Si desea usar las características de su Acqua Breeze sin activar el ventilador, solo presione el botón ON/OFF una vez y luego presione cualquiera de las funciones que desea usar, tales como **MIST**, **ION**, y **MOSQUITO**. Para utilizar la unidad con el ventilador encendido, presione el botón **ON/OFF**. El ventilador empezará a girar en su intensidad baja.

SPEED (VELOCIDAD): Presione este botón para ajustar la velocidad del ventilador en bajo, medio o alto.

TIMER (TEMPORIZADOR): Puede escoger de 1 a 12 horas para que su Acqua Breeze se apague automáticamente después de cierto tiempo.

ION: Presione este botón para activar el ionizador Vita-Ion. Esto purificará el aire y mitigará los efectos negativos del polvo, químicos volátiles, bacterias y virus sin necesidad de reemplazar o limpiar filtros.

Mode (Modo): Presione este botón una vez para activar el modo 'breeze' (un ícono de árbol aparecerá en la pantalla). En el modo 'breeze', el ventilador variará inteligentemente la velocidad del motor para proveer al usuario una sensación simulada de brisa exterior. Presione el botón **MODE** de nuevo para activar el modo 'sleep' (representado por una luna mostrada en la pantalla). En este modo, el Acqua Breeze optimizará su velocidad para mantener el nivel de ruido bajo. Una tercera vez que presione el botón **MODE** lo llevará a la operación normal.

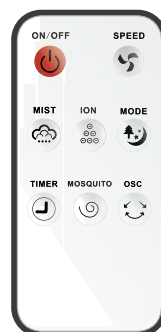
MOSQUITO: Este botón activa el compartimento calentado para el uso de las placas repelente de mosquito estándar, la ranura de la placa anti-mosquito se encuentra localizada en la parte trasera de la unidad (placas no incluidas).

OSC: Use este botón para activar la oscilación del ventilador.

MIST (BRUMA): Presione este botón para escoger entre las tres intensidades de bruma (baja, media, alta).

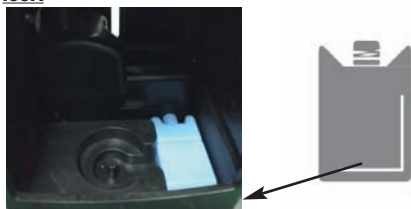


Panel Táctil



Control Remoto

IceX



Con el contenedor IceX incluido, usted puede asegurar que obtenga la más refrescante experiencia manteniendo el agua de su Acqua Breeze fresca. Para hacer eso, primero coloque el IceX en su congelador y déjelo enfriar. Luego, colóquelo en el lado derecho del compartimento para el tanque de agua, como se muestra en el dibujo en el lado. Por favor, note que el IceX es reusable por muchas horas de frescura.

Mantenimiento y limpieza

Recomendamos que limpie su Acqua Breeze semanalmente para asegurar una larga vida útil.

Pasos:

1. Desconecte la unidad del toma eléctrico.
2. Limpie el cuerpo exterior del ventilador con un trapo húmedo. Por favor note que es normal ver una película blanca formada alrededor del Sonic Cloud Diffuser dependiendo de los contenidos minerales del agua. Esto también se puede limpiar con un trapo húmedo y detergente suave. No use químicos fuertes ni alcohol para limpiar la unidad.
3. Para limpiar las aspas del ventilador, retire el cierre de la parrilla y use un trapo húmedo.
4. Vacíe el compartimento del tanque removiendo la tapa en la parte trasera de la unidad. Limpie la parte de adentro de la unidad con un trapo limpio y detergente suave.

Solución de problemas

Problema	Razón	Solución
El ventilador no rota aun conectado a la fuente de corriente	<ol style="list-style-type: none"> 1. El ventilador está en el modo de 'no ventilador' 2. El voltaje de entrada es muy bajo 3. El eje del motor está atorado 	<ol style="list-style-type: none"> 1. Presione el botón de la energía dos veces al encender la unidad para activar el motor del ventilador. 2. Cambie de toma corriente. 3. Desenchufe la unidad, retire la parrilla frontal, limpie el eje, intente aflojarla manualmente.
Sonido de vibración inusual	<ol style="list-style-type: none"> 1. La parrilla trasera está floja 2. Aspa del ventilador floja 3. Aspa del ventilador sucia 4. Aspa del ventilador desbalanceada 	<ol style="list-style-type: none"> 1. Chequee que el cierre de la parrilla trasera esté cerrada herméticamente 2. Chequee que las aspas del ventilador estén apropiadamente aseguradas. 3. Limpie las aspas del ventilador 4. Rote las aspas del ventilador 180° sobre el eje
El Sonic Cloud no funciona	<ol style="list-style-type: none"> 1. Sensor de agua bloqueado 	<ol style="list-style-type: none"> 1. Chequee que el compartimiento del tanque de agua esté limpio y libre de obstrucciones siguiendo las instrucciones de mantenimiento.
La bruma del Sonic Cloud tiene un olor inusual	<ol style="list-style-type: none"> 1. El interior del tanque de agua no está limpio. 	<ol style="list-style-type: none"> 1. Limpie la parte interior del tanque de agua llenándolo con agua y un detergente suave, enjuague y deje secar.

Especificaciones

Voltaje / Frecuencia	120 V / 60 Hz
Consumo de energía	90 W
Vol. máx de bruma	280 ml/h
Cap. tanque de agua	3.1 l
Tamaño empaque	660 mm x 330 mm x 450 mm
Peso neto	6,9 kg

Información importante sobre la eliminación compatible con el medio ambiente

EN ALGUNOS PAÍSES DE LA UNIÓN EUROPEA ESTE PRODUCTO NO ESTÁ INCLUIDO EN EL ÁMBITO DE APLICACIÓN DE LA LEY NACIONAL QUE TRASPONE LA DIRECTIVA RAEE Y, POR LOTANTO, NO EXISTE OBLIGACIÓN ALGUNA DE RECOGIDA SELECTIVA AL FINALIZAR SU VID ÚTIL.

Este producto cumple los requisitos de la Directiva EU2002/96/EC.

El símbolo del contenedor de basura tachado, que hay sobre el aparato, indica que no puede ser eliminado con los desechos domésticos al finalizar su vida útil. Se ha de llevar a un punto de recogida selectiva para aparatos eléctricos o electrónicos o entregar al proveedor durante la compra de un aparato equivalente.



El usuario deberá llevar el aparato a un punto de recogida selectiva para su eliminación, de lo contrario se aplicarán las sanciones previstas por las normas sobre eliminación de desechos.

La recogida selectiva para la reutilización, tratamiento y eliminación respetuosa con el medio ambiente del aparato ayuda a evitar los efectos sobre el medio ambiente y la salud y favorece el reciclaje de los materiales que componen el producto.

Para más información sobre los sistemas de eliminación disponibles, contactar con el servicio local de eliminación de desechos o con la tienda que vendió el aparato.

Los fabricantes y los importadores cumplen con su responsabilidad de recuperación, tratamiento y eliminación respetuosa con el medio ambiente directamente o participando a un sistema colectivo.

Descrizione e uso

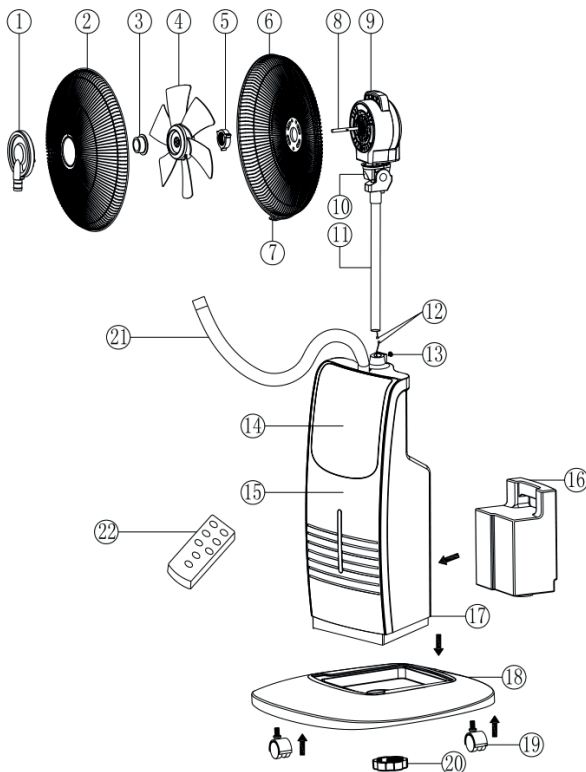
Ariante Acqua Breeze è un ventilatore oscillante con funzioni di trattamento dell'aria. Il prodotto gestisce 3 diverse funzioni: raffreddatore, purificatore d'aria e repellente anti zanzare.

Sicurezza

- Non toccare il cavo di alimentazione con le mani bagnate.
- Quando l'acqua si esaurisce nel serbatoio, Hydro-Safe interverrà e spengerà automaticamente il vaporizzatore Sonic Cloud.
- Mantenere pulita e priva di detriti l'uscita di vapore Sonic Cloud.
- Usare acqua solamente al di sotto di 40°C.
- Non mettere metalli o sostanze chimiche nel serbatoio dell'acqua. Utilizzare solo acqua del rubinetto.
- Quando si sostituisce la piastra repellente per le zanzare, fate attenzione, poichè potrebbe essere calda al tatto.
- Non forare, torcere o allungare il cavo di alimentazione.
- Durante l'uso è normale una concentrazione di acqua nebulizzata leggermente variabile.
- Non tentare di riparare o smontare il prodotto perchè annullerà la garanzia. Se avete domande, si prega di contattare il nostro servizio post-vendita.
- Tenere sempre il prodotto su una superficie stabile e piatta.
- Tenere le dita e altre parti del corpo lontano dalle pale del ventilatore.
- Non permettere ai bambini di utilizzare Acqua Breeze senza la supervisione di un adulto.
- Seguire le istruzioni per la manutenzione mensile per garantire la massima durata al vostro Acqua Breeze.

Struttura e dotazione

1. Diffusore Sonic Cloud
2. Griglia Anteriore
3. Blocco Pala
4. Pala Ventilatore
5. Blocco Griglia Posteriore
6. Griglia Posteriore
7. Vite Chiusura Griglia
8. Albero Motore
9. Motore
10. Collo Assemblaggio Motore
11. Palo Ventilatore
12. Connettori Motore
13. Vite Palo Ventilatore
14. Controllo Touch
15. Corpo Anteriore
16. Serbatoio Acqua
17. Corpo Posteriore
18. Base
19. Ruote
20. Blocco Base
21. Tubo Flessibile Sonic Cloud
22. Telecomando

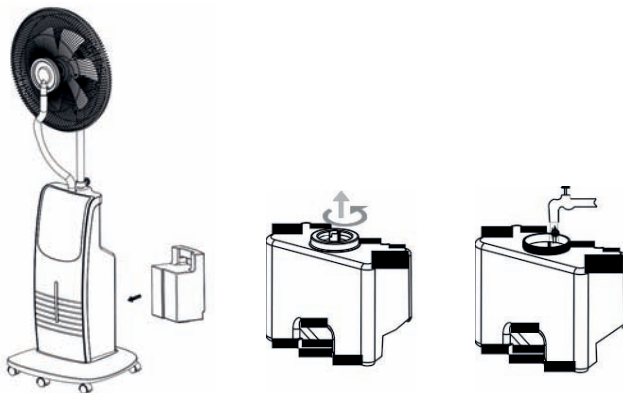


Assemblaggio

1. Inserire nella base le cinque ruote (19) spingendole dentro finchè sono fissate (18).
2. Inserire il corpo principale (15) dentro la base (18) e usare il blocco della base (20) per fissare il corpo.
3. Collegare i cavi del motore (N° 12), poi installare il palo del ventilatore (N° 11) dentro il corpo e fissarlo con le viti del palo del ventilatore (13).
4. Installare la griglia posteriore (6) nel motore, usare poi il blocco della griglia posteriore (5) per fissarla.
5. Installare la pala del ventilatore (4) dentro l'albero motore (8), fissarlo poi avvitando in senso antiorario il blocco della pala (3).
6. Collocare il Diffusore Sonic Cloud (1) nella griglia anteriore con l'apertura del tubo rivolta verso il basso (2) e fissarla delicatamente con le viti in dotazione. Nota: Non stringere troppo queste viti perche si potrebbe danneggiare la loro sede.
7. Unire la griglia anteriore (2) con quella posteriore (6) e fissare le viti di chiusura rivolte verso il basso (7) in cima alle griglie per unirle. Usate la vite sulla banda di chiusura per stringerla.
8. Collegare il tubo del Diffusore Sonic Cloud (1). Inserite le batterie fornite nel telecomando. Il vostro Acqua Breeze è pronto per l'uso!

Riempimento del serbatoio

Rimuovere il serbatoio alzandolo prendendolo con la maniglia, svitare il tappo e riempirlo con acqua fresca. Assicurarsi che l'acqua sia più fredda di 40°C. Avvitare il tappo e asciugare la superficie del serbatoio. Per risultati ottimali utilizzare acqua più fredda possibile.



Utilizzo

ON/OFF: Se desiderate usare le caratteristiche del vostro Acqua Breeze senza attivare il ventilatore, potete premere una volta il tasto ON/OFF e selezionare una delle funzioni che desiderate usare, come **MIST**, **ION** e **MOSQUITO**. Per utilizzare l'apparecchio con il ventilatore acceso premere due volte il tasto **ON / OFF**. Il ventilatore inizierà a girare al valore di bassa intensità predefinita.

SPEED (VELOCITÀ): Premere questo tasto per selezionare la velocità bassa, media, e alta del ventilatore.

TIMER (TEMPORIZZATORE): Potete settare il timer da 1 a 12 ore per far sì che il vostro Acqua Breeze si spenga automaticamente dopo il tempo stabilito.

ION: Premere questo tasto per attivare l'ionizzatore Vita-Ion. Questo purificherà l'aria e mitigherà gli effetti negativi della polvere, sostanze volatili chimiche, batteri e virus, senza avere mai la necessità di sostituire o pulire filtri.

Mode (Modalità): Premere questo pulsante una volta per attivare la modalità brezza (apparirà l'icona di un albero sullo schermo). In modalità brezza, il ventilatore varierà in modo intelligente la velocità del motore per fornire all'utente una sensazione simulata di brezza. Premere nuovamente il tasto **MODE** per attivare la modalità notte (rappresentato da una luna mostrata sullo schermo). Durante questa modalità, l'Acqua Breeze ottimizzerà la sua velocità per mantenere basso il livello di rumore.

MOSQUITO: Questo pulsante attiva il ricettacolo riscaldato per l'uso di piastre di repellenti comuni per zanzare (lo spazio della piastra per le zanzare è situato nella parte posteriore dell'apparecchio) (le piastre di repellente per le zanzare non sono incluse).

OSC: Usare questo tasto per attivare l'oscillazione del ventilatore.

MIST (nebulizzatore): Premere questo tasto per scegliere tra le tre intensità di acqua nebulizzata disponibili (basso, medio, alto).

IceX

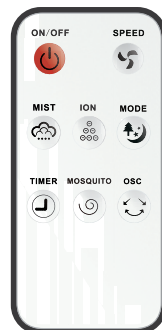


La piastra eutettica IceX inclusa assicura, mantenendo fredda l'acqua nel vostro Acqua Breeze, una piacevole sensazione di freschezza. Mettere la piastra nel freezer e lasciarla raffreddare. Posizionarla successivamente nell'alloggiamento posto a destra del vano serbatoio come mostrato nella figura a lato.

Nota: IceX è riutilizzabile.



Pannello di controllo tattile



Controllo Remoto

Manutenzione e pulizia

Raccomandiamo di pulire il vostro Acqua Breeze una volta alla settimana per assicurarne la più lunga durata possibile.

1. Scollegare l'apparecchio dalla presa di alimentazione.
2. Pulire il corpo esterno del ventilatore con un panno umido e detergente. Si prega notare che è normale vedere una formazione di patina bianca intorno al diffusore Sonic Cloud a causa del contenuto minerale dell'acqua usata. Anche questa può essere pulita con un panno umido e detergente. Per favore non usare prodotti chimici corrosivi o alcol per pulire l'apparecchio.
3. Per pulire le pale del ventilatore togliere la chiusura della griglia e usare un panno umido.
4. Svuotare il ricettacolo del serbatoio togliendo il tappo dietro all'apparecchio. Pulire l'interno dell'apparecchio con un panno umido e detergente.

Risoluzione dei problemi

Problema	Causa	Soluzione
Nessuna rotazione del ventilatore quando acceso	<ol style="list-style-type: none"> 1. Il ventilatore è in modalità senza ventola 2. Voltaggio corrente elettrica troppo basso 3. L'albero motore è bloccato 	<ol style="list-style-type: none"> 1. Premere il tasto di accensione per due volte quando si accende l'apparecchio per attivare il motore del ventilatore 2. Provare con un'altra presa di corrente 3. Staccare l'apparecchio, togliere la griglia anteriore, pulire l'albero e cercare di allentarlo manualmente
Suono vibrazione inusuale	<ol style="list-style-type: none"> 1. Griglia posteriore allentata 2. Pala ventilatore allentata 3. Pala ventilatore sporca 4. Pala ventilatore installata male 	<ol style="list-style-type: none"> 1. Controllare che la chiusura della griglia posteriore sia fissata saldamente 2. Controllare che la pala del ventilatore sia fissata adeguatamente 3. Pulire la pala del ventilatore 4. Ruotare la pala del ventilatore sul perno di 180°
Sonic Cloud non funziona	<ol style="list-style-type: none"> 1. Sensore dell'acqua bloccato 	<ol style="list-style-type: none"> 1. Controllare che l'alloggiamento del serbatoio dell'acqua sia pulito e libero da ostruzioni seguendo le istruzioni di manutenzione
L'acqua nebulizzata Sonic Cloud ha un odore inusuale	<ol style="list-style-type: none"> 1. Il serbatoio dell'acqua non è pulito 	<ol style="list-style-type: none"> 1. Pulire l'interno del serbatoio dell'acqua riempiendolo con acqua e detergente delicato, risciacquarlo e lasciarlo asciugare all'aria

Specifiche tecniche

Tensione nominale / Frequenza nominale	120 V / 60 Hz
Consumo di energia	90 W
Volume massimo di acqua nebulizzata	280 ml/h
Capacità serbatoio dell'acqua	3.1 l
Dimensione imballo	660 mm x 330 mm x 450 mm
Peso netto	6,9 kg

Informazione importante per lo smaltimento ambientalmente compatibile

IN ALCUNI PAESI DELL'UNIONE EUROPEA QUESTO PRODOTTO NON RICADE NEL CAMPO DI APPLICAZIONE DELLA LEGGE NAZIONALE DI RECEPIMENTO DELLA DIRETTIVA RAEE E QUINDI NON È IN ESSI VIGENTE ALCUN OBBLIGO DI RACCOLTA DIFFERENZIATA A FINE VITA.

Questo prodotto è conforme alla Direttiva EU2002/96/EC.

Il simbolo del bidone barrato riportato sull'apparecchio indica che il prodotto, alla fine della propria vita utile, dovendo essere trattato separatamente dai rifiuti domestici, deve essere conferito in un centro di raccolta differenziata per apparecchiature elettriche ed elettroniche oppure riconsegnato al rivenditore al momento dell'acquisto di una nuova apparecchiatura equivalente.



L'utente è responsabile del conferimento dell'apparecchio a fine vita alle appropriate strutture di raccolta, pena le sanzioni previste dalla vigente legislazione sui rifiuti.

L'adeguata raccolta differenziata per l'avvio successivo dell'apparecchio dismesso al riciclaggio, al trattamento e allo smaltimento ambientalmente compatibile contribuisce ad evitare possibili effetti negativi sull'ambiente e sulla salute e favorisce il riciclo dei materiali di cui è composto il prodotto.

Per informazioni più dettagliate inerenti i sistemi di raccolta disponibili, rivolgersi al servizio locale di smaltimento rifiuti o al negozio in cui è stato effettuato l'acquisto.

I produttori e gli importatori ottemperano alla loro responsabilità per il riciclaggio, il trattamento e lo smaltimento ambientalmente compatibile sia direttamente sia partecipando ad un sistema collettivo.

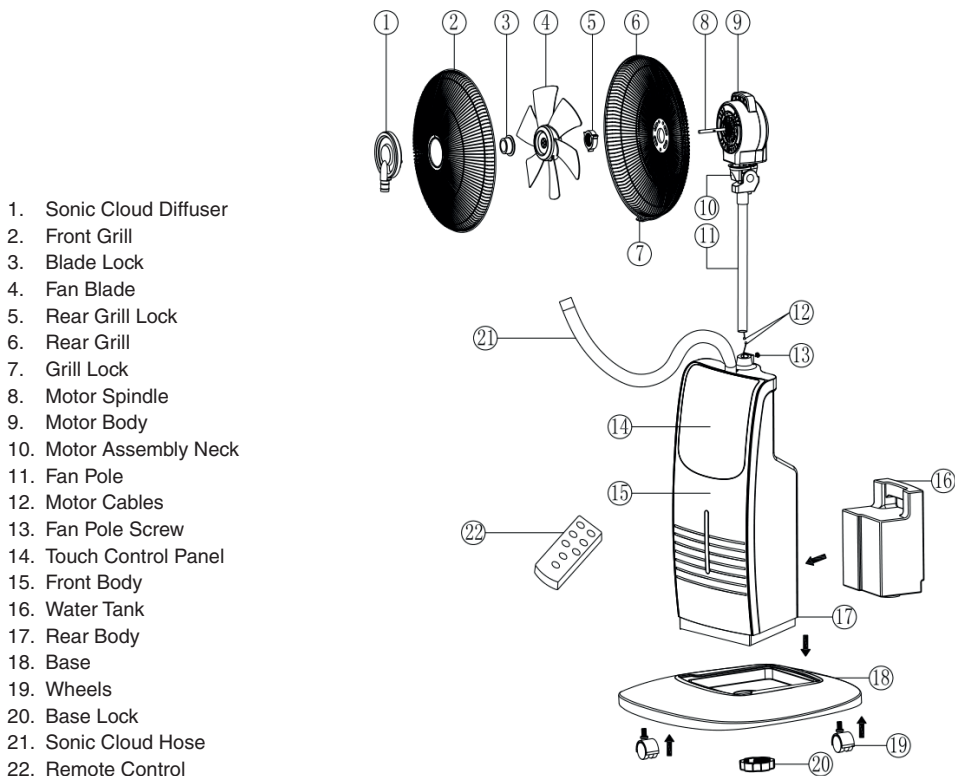
Description and use

The Ariante Acqua Breeze is a fan with various air treatment functions. The product is able to: cool, purify the air, and repel mosquitos.

Safety

- Do not touch the power chord with wet hands.
- When the water runs out in the tank, Hydro-Safe will intervene and turn the Sonic Cloud Mister off automatically.
- Keep the Sonic Cloud mist outlet clean and free of debris.
- Only use water below 40°C.
- Do not put any metals or chemicals into the water tank. Only use tap or purified water.
- When replacing the mosquito repellent plate take care as it might be hot to the touch.
- Do not stab, twist or stretch the power cord.
- Slightly variable mist concentration is normal during use.
- Do not attempt to repair or disassemble the machine as it will void warranty. If you have any questions, please contact our after-sales service.
- Always keep the unit on a stable and flat surface.
- Keep fingers and other body parts away from the fan's blades.
- Do not let children operate the Acqua Breeze without supervision.
- Follow maintenance instructions monthly to ensure maximum lifespan of your Acqua Breeze.

Product details

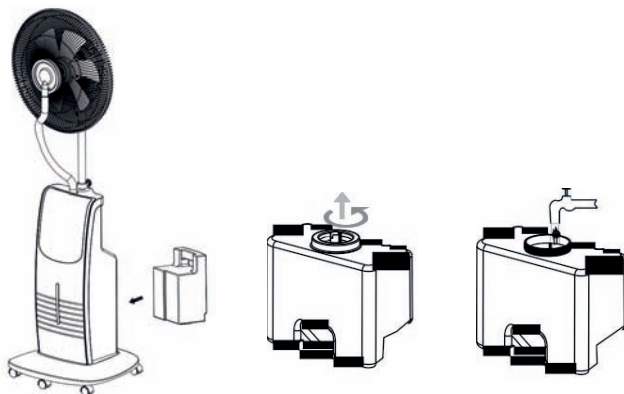


Assembly

1. Begin by installing the five wheels (19) on the base by pushing them in until they are secured in place (18).
2. Place the main body (15) onto the base (18) and use the base lock (20) to secure the body onto the base.
3. Connect the motor cables (12), then install the fan pole (11) into the body and secure it with the fan pole screw (13).
4. Install the rear grill (6) on the motor then use the rear grill lock (5) to secure it.
5. Install the fan blade (4) onto the motor spindle (8), then secure it by screwing the blade lock counterclockwise (3).
6. Place the Sonic Cloud Diffuser (1) on the front grill with the hose inlet facing downwards (2) and gently secure it with the included screws. Please Note: Do not over-tighten these screws as it can damage the Sonic Cloud Diffuser casing.
7. Join the front grill (2) with the rear grill (6) and place the grill lock with its screw facing downwards (7) on top of the grills to join them. Use the screw on the grill lock to tighten it.
8. Connect the mist hose into the Sonic Cloud Diffuser (1). Place the provided batteries into the remote control. You Acqua Breeze is now fully assembled!

Filling the Tank

Remove the tank by pulling it from the handle, unscrew the filler cap and fill with cold water for best results. Make sure the water is colder than 40°C. Screw the filler cap and dry the tank surface.



Use

ON/OFF: If you wish to use features of your Acqua Breeze without the fan active then only press the ON/OFF button once and then press any of the functions, such as **MIST**, **ION**, and **MOSQUITO** you wish to use. To utilize the unit with the fan on double press the **ON/OFF** button. The fan will start spinning at its default low intensity.

SPEED: Press this button to set the speed of the fan to low, medium, and high.

TIMER: You can choose from 1 to 12 hours to have your Acqua Breeze turn off automatically after a given time.

ION: Press this button to activate the Vita-Ion Ionizer. This will purify the air and mitigate the negative effects of dust, volatile chemicals, bacteria, and viruses without the need of ever replacing or cleaning filters.

MODE: Press this button once to activate breeze mode (a tree icon will appear on the screen). In breeze mode, the fan will intelligently vary the speed of the motor to provide the user with a simulated feeling of outdoors breeze. Press the **MODE** button again to activate sleep mode (represented by a moon shown on the screen). While in this mode, the Acqua Breeze will optimize its speed to keep the noise level low. A third press of the **MODE** button will take you back into normal operation.

MOSQUITO: This button activates the heated receptacle for the use of standard mosquito repellent plates (mosquito repellent plates not included)

OSC: Use this button to activate the fan oscillation.

MIST: Press this button to choose between the three available mist intensities (low, mid, high).



IceX



With the included IceX ice box you can ensure you get most refreshing experience by keeping the water in your Acqua Breeze frosty. To do so first put the ice box into your freezer and let it cool. Then place it into the right side of the receptacle for the water tank as shown in the picture below.

Note: the IceX is reusable for many more hours of freshness!

Maintenance and Cleaning

We recommend you clean your Acqua Breeze weekly to ensure the longest life span possible.

Steps:

1. Unplug the unit from the power outlet.
2. Clean the outer body of the fan with a humid cloth. Please note it is normal to see a white film form around the Sonic Cloud diffuser depending on the mineral contents of your water. This can also be cleaned with a humid cloth and detergent. Please do not use harsh chemicals or alcohol to clean the unit.
3. To clean the fan blades remove the grill lock and use a humid cloth.
4. Empty the tank receptacle by removing the cap in the back of the unit. Clean the inside of the unit with a humid cloth and detergent.

Troubleshooting

Problem	Cause	Solution
No fan rotation when powered on	<ol style="list-style-type: none"> 1. Fan is in fanless mode 2. Incoming voltage is too low 3. Motor spindle is stuck 	<ol style="list-style-type: none"> 1. Press the power button twice when turning the unit on to activate the fan motor. 2. Try another power outlet 3. Unplug the unit, remove the front grill, clean the spindle, and attempt to loosen it manually
Unusual vibration sound	<ol style="list-style-type: none"> 1. Loose rear grill 2. Loose fan blade 3. Dirty fan blade 4. Fan blade imbalance 	<ol style="list-style-type: none"> 1. Check that the rear grill lock is securely fastened 2. Check the fan blade is properly secured 3. Clean fan blade 4. Rotate the fan blade 180° on the spindle
Sonic Cloud not working	<ol style="list-style-type: none"> 1. Water sensor stuck 	<ol style="list-style-type: none"> 1. Check the receptacle of the water tank is clean and free of obstructions by following the maintenance instructions
The Sonic Cloud mist has an unusual scent	<ol style="list-style-type: none"> 1. The water tank interior is not clean 	<ol style="list-style-type: none"> 1. Clean the inside of the water tank by filling it with water and a gentle detergent, rinsing it out, and letting it air dry.

Technical specifications

Rated Voltage / Rated frequency	120 V / 60 Hz
Power Consumption	90 W
Max Mist Volume	280 ml/h
Water tank capacity	3.1 l
Packing size	660 mm x 330 mm x 450 mm
Weight	6,9 kg

Important information concerning the environmentally compatible disposal

IN CERTAIN EUROPEAN UNION COUNTRIES THIS PRODUCT DOES NOT FALL WITHIN THE REQUIREMENTS OF THE NATIONAL LAWS IMPLEMENTING DIRECTIVE WEEE, AND IN THESE COUNTRIES THE PRODUCT IS NOT SUBJECT TO SEPARATE DISPOSAL OPERATIONS AT THE END OF ITS WORKING LIFE.

This product conforms to EU Directive 2002/96/EC.

This appliance bears the symbol of the barred waste bin. This indicates that, at the end of its useful life, it must not be disposed of as domestic waste, but must be taken to a collection centre for waste electrical and electronic equipment, or returned to a retailer on purchase of a replacement.



It is the user's responsibility to dispose of this appliance through the appropriate channels at the end of its useful life. Failure to do so may incur the penalties established by laws governing waste disposal.

Proper differential collection, and the subsequent recycling, processing and environmentally compatible disposal of waste equipment avoids unnecessary damage to the environment and possible related health risks, and also promotes recycling of the materials used in the appliance.

For further information on waste collection and disposal, contact your local waste disposal service, or the shop from which you purchased the appliance.

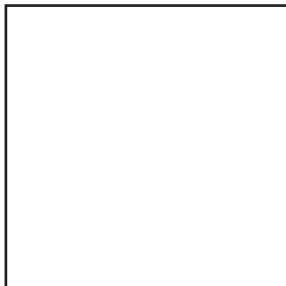
Manufacturers and importers fulfil their responsibilities for recycling, processing and environmentally compatible disposal either directly or by participating in collective systems.



Vortice se reserva el derecho de incorporar todas las mejoras necesarias a los productos en fase de venta.
La Vortice S.p.A. si riserva il diritto di apportare tutte le varianti migliorative ai prodotti in corso di vendita.
Vortice S.p.A. reserves the right to make improvements to products at any time and without prior notice.

1 **GARANTIA - GUARANTEE**
PARA SER CONSERVADO
to be retained

SELLO DEL DISTRIBUIDOR
name and address of supplier



EMPAQUE

PRUEBA

FECHA DE ENVÍO
Mailing date

Para ejercer la garantía , el Cliente debe completar y devolver a VORTICE LATAM , dentro de los 8 días posteriores a la compra , la "Parte 2 " de la Garantía , la dirección y en la forma prevista en esta parte . La "Parte 1 " de la tarjeta de garantía debe ser conservada y presentada, junto con el documento fiscal (factura o recibo) expedida por el vendedor en el momento de la compra, al Servicio Post-Venta de Vortice Latam , que realizará el trabajo de garantía . Los servicios prestados en garantía no amplían el periodo de garantía.

The "Part 1" must be attached to the appliance when it needs to be returned for servicing.

ATTENTION Guarantee is only valid if all details are completed correctly.

Exclusiones

Esta garantía no cubre:

- Los daños causados por el transporte.
- Defectos o daños derivados del uso incorrecto o inadecuado por parte del cliente.
- Defectos causados por no seguir las advertencias y condiciones de uso, como se indica en el manual de instrucciones que acompaña al producto.
- Los defectos resultantes de la instalación incorrecta o por una instalación sin cumplir con las disposiciones de la sección correspondiente del manual de instrucciones.
- Las fallas causadas por una mala conexión a la red eléctrica o tensión de alimentación distinta a la especificada para esta unidad.

Esta garantía no cubre, además, los posibles defectos derivados del mantenimiento o reparaciones deficientes realizadas por personal no calificado o por terceros no autorizados.

2

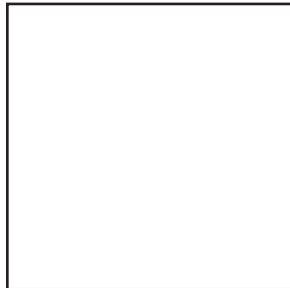
GARANTIA - GUARANTEE

PARA ENVIAR

DENTRO DE LOS 8 DÍAS POSTERIORES A LA COMPRA
to send (within 8 days from date of purchase)

SELLO DEL DISTRIBUIDOR

name and address of supplier



DATOS DEL USUARIO/CUSTOMER DATA

nombre/name _____
apellido/surname _____
calle/street _____
código postal/post code _____
ciudad/town _____

Declaro tener conocimiento de las condiciones de garantía especificadas en el certificado en mi poder y autorizo el manejo de mis datos personales.

Firma/signed _____
(Por favor escriba con letra de molde/please use block letters)

FECHA DE ENVÍO

Mailing date

ARTICULO COMPRADO EN

Date of purchase



LATAM AREA

Enviar por favor la garantía a la dirección:
Vortice Latam S.A.
3er Piso, Oficina 9-B
Edificio Meridiano
Guachipelín, Escazú
San José, Costa Rica
PO Box 10-1251

Autorizo a Vortice Elettrosociali S.p.A. y a los distribuidores de los productos Vortice a incluir mis datos en sus listas y comunicarlos a terceros para el envío de material publicitario e informativo. En todo momento, según las leyes vigentes en mi país, podré tener libre acceso a mis datos, pedir su modificación o cancelación o bien oponerme a su utilización escribiendo a la dirección del revendedor del país donde el aparato ha sido adquirido.

No autorizo
(marcar si interesa).

OTHER COUNTRIES

Please send the guarantee to the retailer's address in the country where the appliance has been purchased.

I authorise Vortice Elettrosociali S.p.A. and its local distributors to include my personal details within their database and they can use it through a third party for the despatch of advertising material. At any time, in accordance with the regulations in force within my country, I can have access to details and can ask to make changes, or prohibit the usage of my details. This will be done by addressing my request directly to the headquarters of the local distributor where the appliance has been bought.

I do not authorize
(please tick here if required).